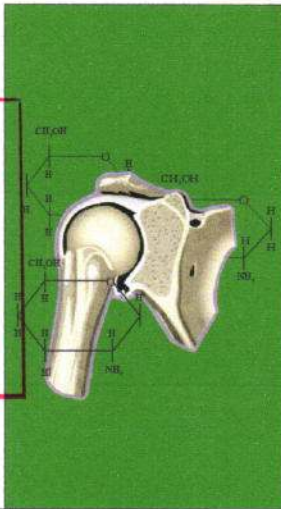




**BỘ Y TẾ  
CỤC QUẢN LÝ DƯỢC  
ĐÃ PHÊ DUYỆT**  
Lần đầu: 17/12/2015



Box of 10 blisters x 10 Capsules

# Cuine Caps

Each capsule contains  
Glucosamine .....393mg




# Cuine Caps

Số lô SX / Lot : ABMMYY  
Ngày SX / Mfg. : Ngày / Tháng / Năm  
HD / Exp. : Ngày / Tháng / Năm



# Cuine Caps



8 936014 584958

COMPOSITION - Each capsule contains  
Glucosamine sulfate sodium chloride equivalent to  
Glucosamine 393mg

INDICATIONS, CONTRAINDICATIONS, DOSAGE,  
ADMINISTRATION - Read the leaflet inside.

STORAGE - In a dry, cool place (below 30°C).  
Protect from light.

SPECIFICATION - In-house.

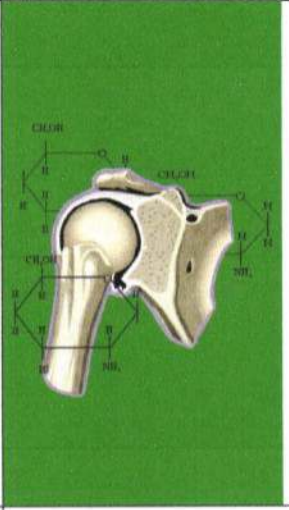
KEEP OUT OF REACH OF CHILDREN  
READ THE LEAFLET CAREFULLY  
BEFORE USING

*NAS*



# Cuine Caps



SBK / VISA: XX - XXXX - XX



Hộp 10 vỉ x 10 viên nang cứng

# Cuine Caps

Mỗi viên nang cứng chứa  
Glucosamin .....393mg



THÀNH PHẦN - Mỗi viên nang cứng chứa  
Glucosamin sulfat natri clorid tương đương  
Glucosamin 393mg

CHỈ ĐỊNH, CHỐNG CHỈ ĐỊNH, LIỀU DÙNG,  
CÁCH DÙNG - Xem tờ hướng dẫn sử dụng

BẢO QUẢN - Nơi khô, mát (dưới 30°C)  
Tránh ánh sáng.

TIÊU CHUẨN - TCCS.

ĐỂ XA TẮM TAY TRẺ EM  
ĐỌC KỸ HƯỚNG DẪN SỬ DỤNG TRƯỚC KHI DÙNG

**CÔNG TY CỔ PHẦN PYMEPHARCO**  
166-170 Nguyễn Huệ, Tuy Hòa,  
Phù Yên, Việt Nam

# Cuine Caps

THÀNH PHẦN - Mỗi viên nang cứng chứa  
Glucosamin sulfat natri clorid tương đương  
Glucosamin 393mg

CHỈ ĐỊNH, CHỐNG CHỈ ĐỊNH, LIỀU DÙNG,  
CÁCH DÙNG - Xem tờ hướng dẫn sử dụng

BẢO QUẢN - Nơi khô, mát (dưới 30°C)  
Tránh ánh sáng.

TIÊU CHUẨN - TCCS.

ĐỂ XA TẮM TAY TRẺ EM  
ĐỌC KỸ HƯỚNG DẪN SỬ DỤNG TRƯỚC KHI DÙNG



**HUYỀN TẤN NAM  
TỔNG GIÁM ĐỐC**

### Nhãn vỉ

*MAS*



*[Handwritten signature]*



**HUYỀN TẤN NAM**  
TỔNG GIÁM ĐỐC

## HƯỚNG DẪN SỬ DỤNG THUỐC

Đọc kỹ hướng dẫn sử dụng trước khi dùng. Để xa tầm tay của trẻ em.

Nếu cần thêm thông tin xin hỏi ý kiến bác sĩ

### CUINE caps (Glucosamin 393mg)

#### THÀNH PHẦN: Mỗi viên nang cứng chứa

Glucosamin sulfat natri clorid tương đương  
Glucosamin 393 mg

Tá dược: Magnesi stearat.

#### DƯỢC LỰC HỌC

Glucosamin có vai trò kích thích và duy trì bền vững cấu trúc và chức năng của sụn trong các khớp của cơ thể, làm giảm đau xương khớp, cải thiện chức năng sụn. Glucosamin cũng có tác dụng kháng viêm.

Chức năng chính của glucosamin là tham gia vào quá trình tổng hợp thành phần sụn khớp. Kích thích tế bào ở sụn tổng hợp các proteoglycan, là thành phần cơ bản cấu tạo nên các sụn ở đầu xương tại khớp. Glucosamin ức chế một số enzym gây phá hủy sụn khớp, giảm các gốc tự do gây tác hại đến tế bào sinh sụn. Ngoài ra glucosamin còn kích thích sinh mô liên kết của xương, giảm triệu chứng mất calci ở xương, làm tăng sản sinh chất nhầy ở dịch khớp.

#### DƯỢC ĐỘNG HỌC

Glucosamin được hấp thu rất tốt sau khi uống. Khoảng 90% liều uống glucosamin được hấp thu qua hệ tiêu hóa, từ đó thuốc được vận chuyển vào hệ tuần hoàn và đến gan. Thuốc được chuyển hóa mạnh qua gan lần đầu, không thấy dạng glucosamin tự do trong huyết thanh sau khi uống. Glucosamin liên kết chặt chẽ với protein huyết tương chủ yếu là globulin. Thể tích phân phối: 2,5 lít, khoảng 11% liều uống được thải trừ qua phân. Thời gian bán thải khoảng 68 giờ.

#### CHỈ ĐỊNH

Giảm triệu chứng của thoái hóa khớp gối nhẹ và trung bình.

#### LIỀU DÙNG VÀ CÁCH SỬ DỤNG

Dùng cho người trên 18 tuổi: Uống 3 - 4 viên/ngày, chia 3 lần.

Có thể dùng đơn độc glucosamin sulfat hoặc phối hợp với thuốc khác như chondroitin 1200mg/ngày.

Thời gian dùng thuốc tùy theo cá nhân, ít nhất dùng liên tục trong 2 - 3 tháng để đảm bảo hiệu quả điều trị.

#### THẬN TRỌNG

Thận trọng sử dụng thuốc ở bệnh nhân bị tiểu đường, cần kiểm tra thường xuyên đường huyết ở những bệnh nhân này khi sử dụng glucosamin.

#### CHỐNG CHỈ ĐỊNH

Bệnh nhân mẫn cảm với thành phần của thuốc.

Trẻ em, vị thành niên dưới 18 tuổi (do chưa có số liệu về độ an toàn và hiệu quả điều trị).

#### TƯƠNG TÁC THUỐC

Thận trọng khi dùng đồng thời glucosamin với thuốc trị tiểu đường, do có thể làm giảm tác dụng của thuốc điều trị tiểu đường.

#### PHỤ NỮ CÓ THAI VÀ CHO CON BÚ

Chỉ sử dụng khi thật cần thiết. Nên hỏi ý kiến thầy thuốc trước khi sử dụng.

#### TÁC ĐỘNG CỦA THUỐC LÊN LÁI XE VÀ VẬN HÀNH MÁY MÓC

Glucosamin không ảnh hưởng lên khả năng lái xe và vận hành máy móc.

#### TÁC DỤNG KHÔNG MONG MUỐN

Rất hiếm khi bị rối loạn đường tiêu hóa như ợ nóng, khó chịu vùng thượng vị.

Thông báo cho thầy thuốc tác dụng không mong muốn gặp phải khi sử dụng thuốc.

#### QUÁ LIỀU VÀ XỬ TRÍ

Chưa tìm thấy thông tin về quá liều glucosamin.

**HẠN DÙNG** 36 tháng kể từ ngày sản xuất

**BẢO QUẢN** Bảo quản nơi khô mát (dưới 30°C). Tránh ánh sáng.

**TIÊU CHUẨN** TCCS

**TRÌNH BÀY** Hộp 10 vỉ bấm, vỉ 10 viên.

CÔNG TY CỔ PHẦN PYMEPHARCO  
166-170 Nguyễn Huệ, Tuy Hòa, Phú Yên  
WHO - GMP

TU QU CỤC TRƯỞNG  
P. TRƯỞNG PHÒNG  
*Nguyễn Thị Thu Thủy*



**HUYNH TẤN NAM**  
TỔNG GIÁM ĐỐC